

Вакуумные насосы

Мегатехника СПб

UVD 10-16-25-40

НКМТ 4.10-4.16К-4.25К-4.40К

T4.16-4.25-4.40

Руководство по эксплуатации

1



САНКТ-ПЕТЕРБУРГ

188508, тер. Южная часть производственной
зоны Горелово, ул. Понссе, д. 18
+7 (812) 331-70-11, 331-70-12
info@megatechnika.ru www.megatechnika.ru

МОСКВА

111395, ул. Юности, д. 5, стр. 4
8 (800) 100-78-28
info@megatechnika.ru
www.megatechnika.com

УФА

450001, ул. Комсомольская, д. 2
+7 (347) 200-82-89
info@megatechnika.ru
www.megatechnika.ru

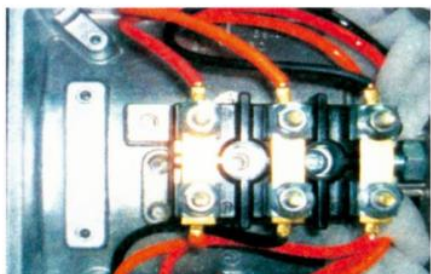
СЕРВИС

8-800-775-49-61
8-800-100-77-83
Звонок по России
бесплатный

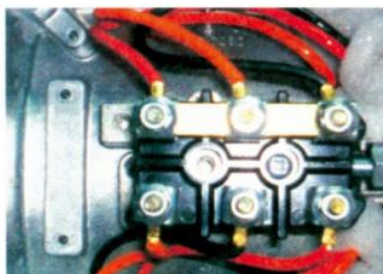
1. Инструменты



2. Установка и подключение насоса



Низкое напряжение: 220В



Высокое напряжение: 380В



2

Для удобства обслуживания рекомендуется установить насос в легкодоступном месте. Предусмотрите не менее 10 см свободного пространства между насосом и стенами для охлаждения насоса. При необходимости установки насоса в звукоизолирующем кожухе обратитесь в компанию ООО «Мегатехника СПб». Температура воздуха в помещении установки насоса не должна превышать 45 °С.

Подключение насоса должно выполняться персоналом, допущенным к данному виду работ. Подключите вакуумный насос к сети питания, соблюдая требования безопасности. Подключите электродвигатель согласно монтажной схеме (на клеммной коробке) и распределительному щиту. Убедитесь, что напряжение и частота сети питания соответствует техническим характеристикам двигателя. Не рекомендуется включать и выключать двигатель более 10 раз в час. Установите автоматический выключатель для защиты двигателя на номинальный ток двигателя (величина тока указана на заводской табличке двигателя).

САНКТ-ПЕТЕРБУРГ

188508, тер. Южная часть производственной
 зоны Горелово, ул. Понссе, д. 18
 +7 (812) 331-70-11, 331-70-12
 info@megatechnika.ru www.megatechnika.ru

МОСКВА

111395, ул. Юности, д. 5, стр. 4
 8 (800) 100-78-28
 info@megatechnika.ru
 www.megatechnika.com

УФА

450001, ул. Комсомольская, д. 2
 +7 (347) 200-82-89
 info@megatechnika.ru
 www.megatechnika.ru

СЕРВИС

8-800-775-49-61
 8-800-100-77-83
 Звонок по России
 бесплатный

На короткое время запустите двигатель и проверьте направление вращения двигателя (корректное направление отмечено стрелкой на корпусе). Поменяйте фазы местами, если двигатель вращается в неправильном направлении.

3. Подключение к технологической линии:

Выпускной штуцер: G3/4 дюйма



UVD (Впускной штуцер): G3/4 дюйма



T4/KMT4

(Впускной штуцер): G3/4 дюйма

3

Насос предназначен для создания вакуума (на впускном штуцере насоса UVD) и избыточного давления (на выпускном штуцере насоса KMT4). На впуск насоса должен поступать атмосферный воздух. Насос работает без смазки. Не допускайте попадания масляного тумана внутрь. Рабочие параметры насоса сохраняются при работе до высоты 800 м над уровнем моря.

4. Техническое обслуживание

Для обеспечения длительной и эффективной эксплуатации насоса регулярно проводите техническое обслуживание. Частота проведения технического обслуживания насоса зависит от режима и условий его эксплуатации.

САНКТ-ПЕТЕРБУРГ

188508, тер. Южная часть производственной
зоны Горелово, ул. Понссе, д. 18
+7 (812) 331-70-11, 331-70-12
info@megatechnika.ru www.megatechnika.ru

МОСКВА

111395, ул. Юности, д. 5, стр. 4
8 (800) 100-78-28
info@megatechnika.ru
www.megatechnika.com

УФА

450001, ул. Комсомольская, д. 2
+7 (347) 200-82-89
info@megatechnika.ru
www.megatechnika.ru

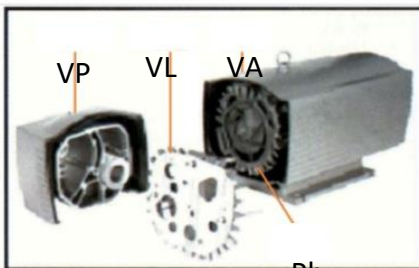
СЕРВИС

8-800-775-49-61
8-800-100-77-83
Звонок по России
бесплатный

5. Замена лопаток ротора



UVD 10-40



Pб

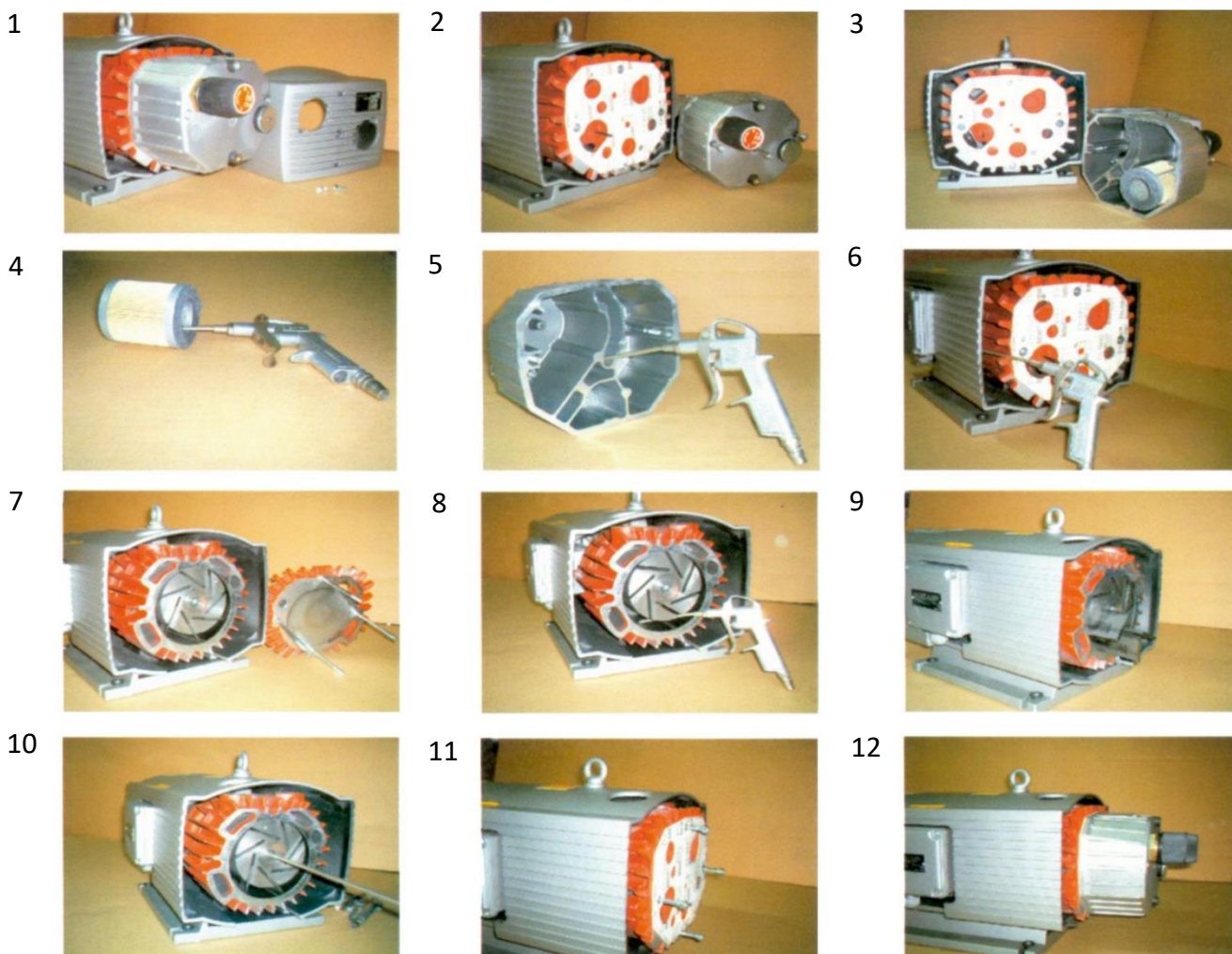
VR: Клапан регулировки вакуума

VA: Вакуумный штуцер

VP: Защитный кожух фильтра

VL: Крышка насоса

Pб: Корпус насоса



4

10

САНКТ-ПЕТЕРБУРГ

188508, тер. Южная часть производственной
 зоны Горелово, ул. Понссе, д. 18
 +7 (812) 331-70-11, 331-70-12
 info@megatechnika.ru www.megatechnika.ru

МОСКВА

111395, ул. Юности, д. 5, стр. 4
 8 (800) 100-78-28
 info@megatechnika.ru
 www.megatechnika.com

УФА

450001, ул. Комсомольская, д. 2
 +7 (347) 200-82-89
 info@megatechnika.ru
 www.megatechnika.ru

СЕРВИС

8-800-775-49-61
 8-800-100-77-83
 Звонок по России
 бесплатный

13



14



15

**Примечание:**

Перед проведение замены отключите насос от сети питания, чтобы предотвратить поражение электрическим током.

Перед разборкой и проведением технического обслуживания насоса дождитесь его полного остывания после использования.

Рис.1. Ослабьте 2 винта (поз. 90, сх.1) с помощью шестигранного ключа на 5 мм и снимите защитный кожух.

Рис. 2. Ослабьте 3 винта (поз. 76, сх.1) с помощью шестигранного ключа и снимите защитный кожух фильтра.

Рис. 3. Ослабьте 4 винта (поз. 29, сх.1) с помощью шестигранного ключа и снимите крышку VL. Запрещено снимать крышку SD сразу после длительной работы насоса, так как она может быть сильно нагретой).

Рис. 4. Очистите фильтр (примечание: для этого продуйте фильтр сжатым воздухом).

Рис. 5. Очистите защитный кожух фильтра сжатым воздухом.

Рис. 6. Очистите радиатор в корпусе насоса сжатым воздухом.

Рис. 7. Снимите крышку VL и извлеките лопасти из ротора.

Рис. 8. Очистите радиатор в корпусе насоса сжатым воздухом.

Рис. 9. Установите карбоновые лопасти на ротор (соблюдайте правильное направление крыльчатки).

Рис. 10. После установки лопастей поверните ротор против часовой стрелки и проследите, чтобы лопасти плавно вращались в горизонтальной плоскости.

Рис. 11. Установите крышку VL и затяните 4 винта с одинаковым моментом затяжки (поз. 29, сх.1).

Рис. 12. Затяните 4 винта с одинаковым моментом затяжки на крышке VL.

5

САНКТ-ПЕТЕРБУРГ

188508, тер. Южная часть производственной
зоны Горелово, ул. Понссе, д. 18
+7 (812) 331-70-11, 331-70-12
info@megatechnika.ru www.megatechnika.ru

МОСКВА

111395, ул. Юности, д. 5, стр. 4
8 (800) 100-78-28
info@megatechnika.ru
www.megatechnika.com

УФА

450001, ул. Комсомольская, д. 2
+7 (347) 200-82-89
info@megatechnika.ru
www.megatechnika.ru

СЕРВИС

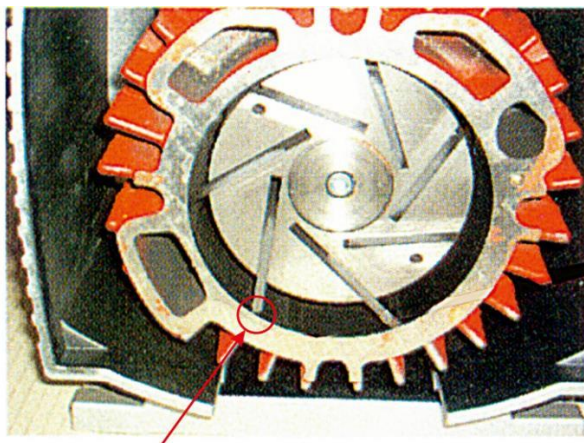
8-800-775-49-61
8-800-100-77-83
Звонок по России
бесплатный

Рис. 13. Затяните 3 винта с одинаковым моментом затяжки на защитном кожухе фильтра.

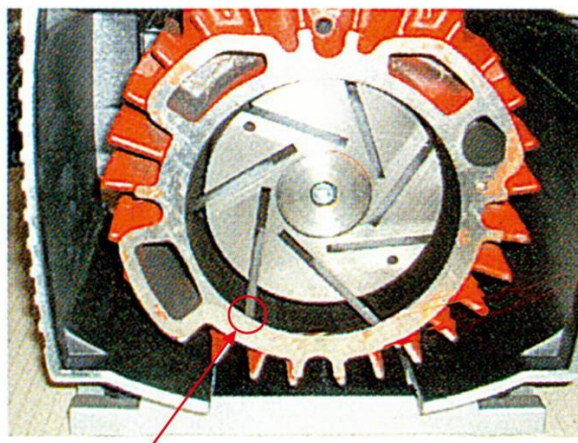
Рис. 14. Процедура замены окончена.



Примечание!!



Неправильное направление установки лопаток



Правильное направление установки лопаток

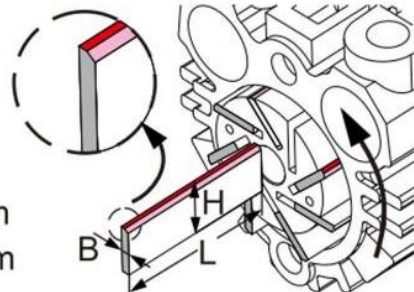
6

- UVD 40
- НКМТ 4.40К
- Т 4.40

H = 43 mm

↓

28 mm



САНКТ-ПЕТЕРБУРГ

188508, тер. Южная часть производственной
 зоны Горелово, ул. Понссе, д. 18
 +7 (812) 331-70-11, 331-70-12
 info@megatechnika.ru www.megatechnika.ru

МОСКВА

111395, ул. Юности, д. 5, стр. 4
 8 (800) 100-78-28
 info@megatechnika.ru
 www.megatechnika.com

УФА

450001, ул. Комсомольская, д. 2
 +7 (347) 200-82-89
 info@megatechnika.ru
 www.megatechnika.ru

СЕРВИС

8-800-775-49-61
 8-800-100-77-83
 Звонок по России
 бесплатный

Картриджи фильтров находятся под защитным кожухом VP. Очищайте кожух по мере накопления пыли. Для этого продувайте фильтры сжатым воздухом. Заменяйте сильно забитые или замасленные картриджи. Следует устанавливать специальные дополнительные фильтры при использовании насоса в средах с высоким содержанием пыли. Продувайте радиаторы в корпусе насоса с помощью сжатого воздуха. Лопастни постепенно истираются о корпус.

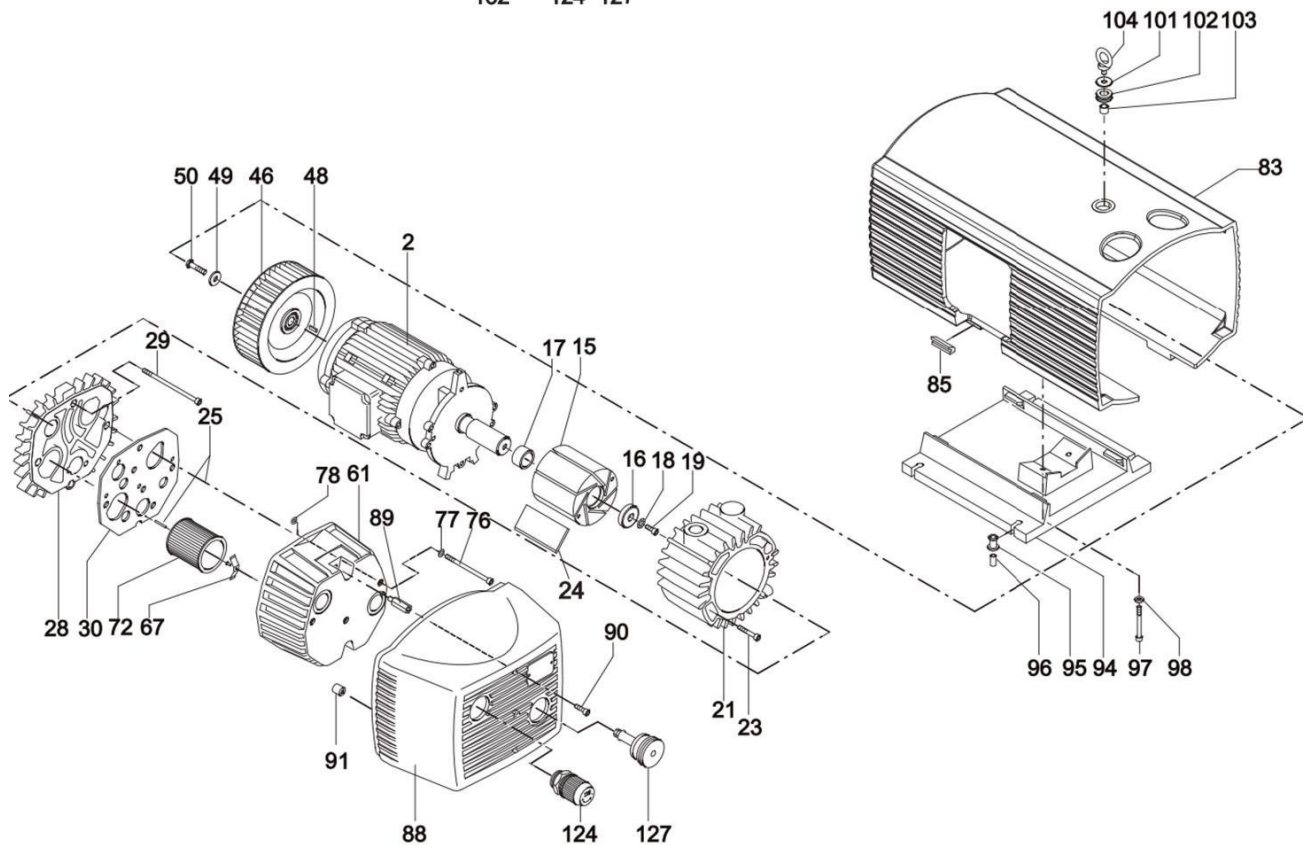
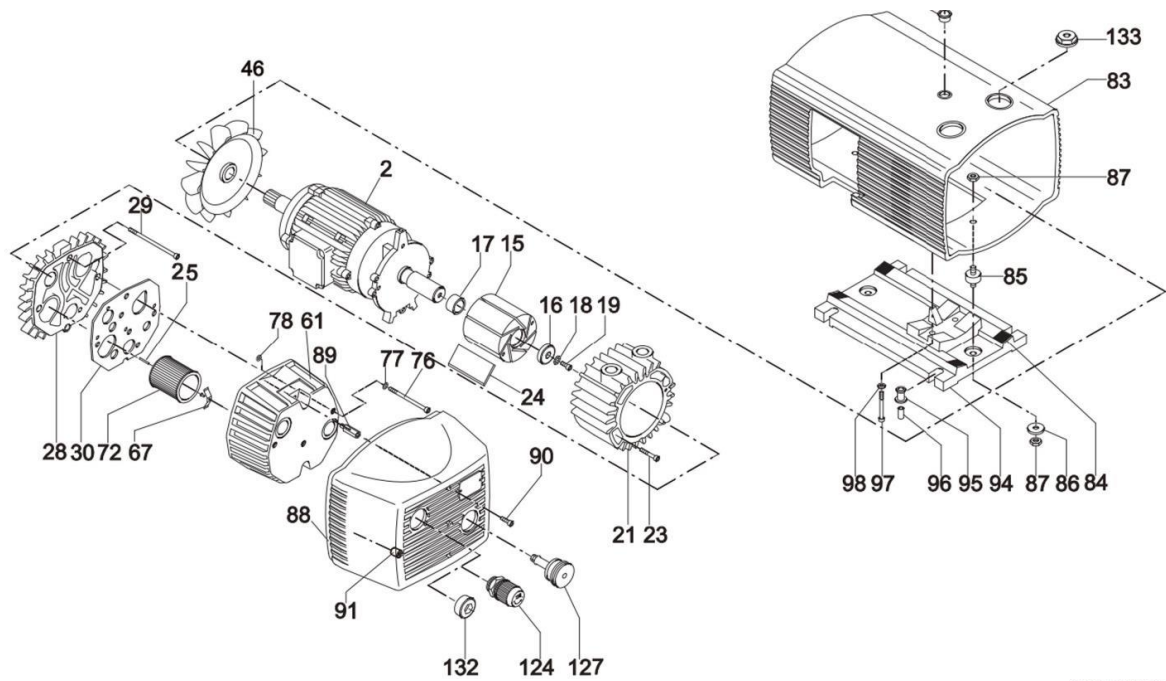
Высоту лопаток следует проверять каждые 3000 часов наработки насоса или один раз в год (при круглосуточном использовании насоса проверки следует проводить чаще). При замене снимите кожух VP и боковую панель VL, после чего продуйте внутренние поверхности насоса сжатым воздухом.

Высота лопаток, не менее (мм):

UVD 10/KMT 4.10	24 мм	18 мм
UVD 16/KMT 4.16	35 мм	22 мм
VF-DF-BVF-25	43 мм	28 мм
VF-DF-BVF-40	43 мм	28 мм

7

САНКТ-ПЕТЕРБУРГ188508, тер. Южная часть производственной
зоны Горелово, ул. Понссе, д. 18
+7 (812) 331-70-11, 331-70-12
info@megatechnika.ru www.megatechnika.ru**МОСКВА**111395, ул. Юности, д. 5, стр. 4
8 (800) 100-78-28
info@megatechnika.ru
www.megatechnika.com**УФА**450001, ул. Комсомольская, д. 2
+7 (347) 200-82-89
info@megatechnika.ru
www.megatechnika.ru**СЕРВИС**8-800-775-49-61
8-800-100-77-83
Звонок по России
бесплатный



8

Схема 1.

САНКТ-ПЕТЕРБУРГ

 188508, тер. Южная часть производственной
 зоны Горелово, ул. Понссе, д. 18
 +7 (812) 331-70-11, 331-70-12
 info@megatechnika.ru www.megatechnika.ru

МОСКВА

 111395, ул. Юности, д. 5, стр. 4
 8 (800) 100-78-28
 info@megatechnika.ru
 www.megatechnika.com

УФА

 450001, ул. Комсомольская, д. 2
 +7 (347) 200-82-89
 info@megatechnika.ru
 www.megatechnika.ru

СЕРВИС

 8-800-775-49-61
 8-800-100-77-83
 Звонок по России
 бесплатный

9

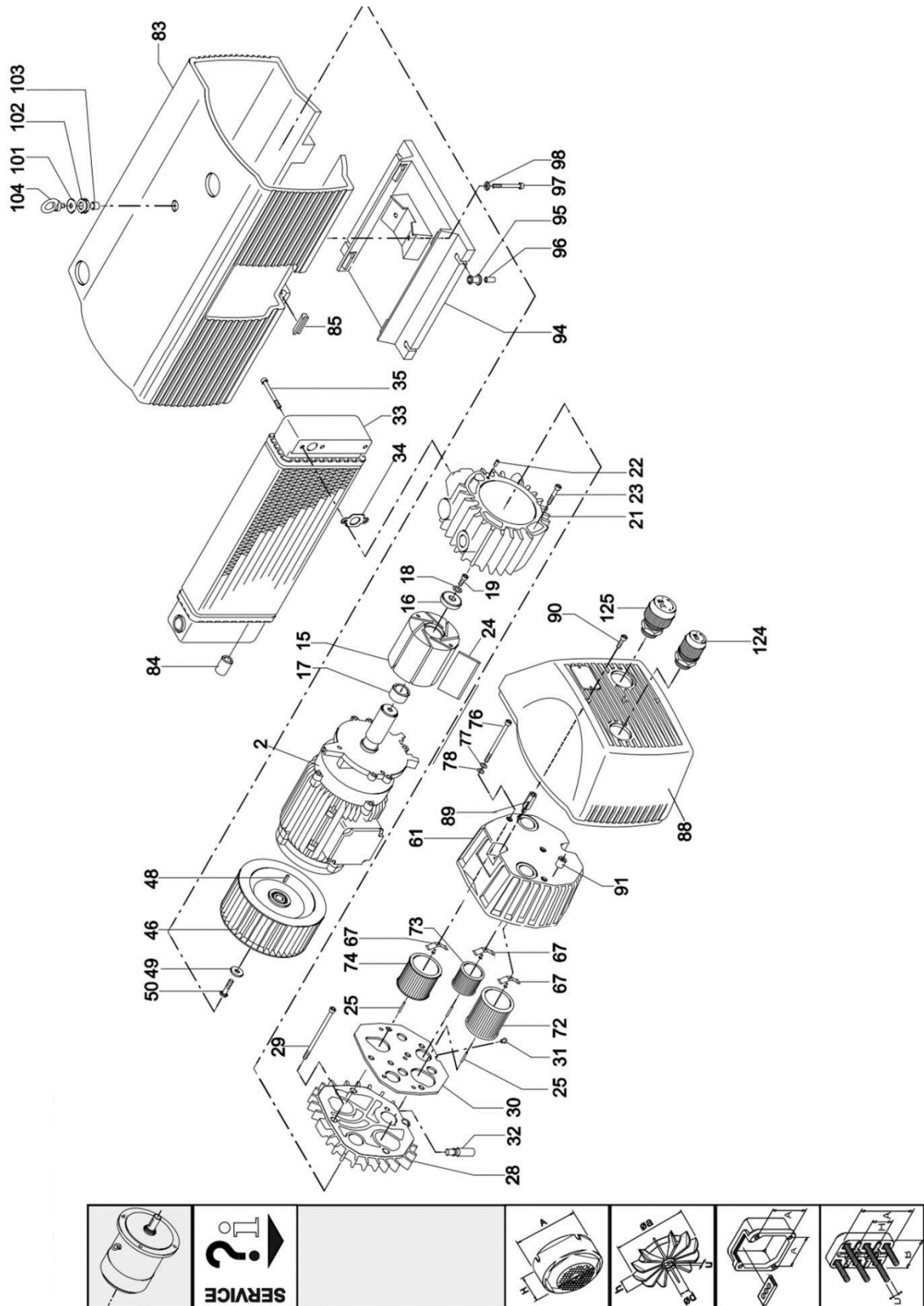


Схема2.

САНКТ-ПЕТЕРБУРГ

 188508, тер. Южная часть производственной
 зоны Горелово, ул. Понсе, д. 18
 +7 (812) 331-70-11, 331-70-12
 info@megatechnika.ru www.megatechnika.ru

МОСКВА

 111395, ул. Юности, д. 5, стр. 4
 8 (800) 100-78-28
 info@megatechnika.ru
 www.megatechnika.com

УФА

 450001, ул. Комсомольская, д. 2
 +7 (347) 200-82-89
 info@megatechnika.ru
 www.megatechnika.ru

СЕРВИС

 8-800-775-49-61
 8-800-100-77-83
 Звонок по России
 бесплатный

Таблица 1.

Поз. №	Описание
2	Электродвигатель
15	Ротор
16	Прижимной диск
17	Упрочняющее кольцо
18	Подпружиненная зубчатая шайба
19	Винт с внутренним шестигранником
21	Корпус насоса
22	Установочный штифт
23	Винт с внутренним шестигранником
24	Комплект карбоновых лопастей
25	Установочный штифт
28	Крышка
29	Винт с внутренним шестигранником
30	Уплотнительная прокладка
31	Направляющий штырь с прорезью
32	Сопло
33	Охладитель
34	Уплотнительная прокладка
35	Винт с внутренним шестигранником
46	Крыльчатка
48	Клин
49	Шайба
50	Болт
61	Крышка фильтра
67	Пластичная пружина
72	Картридж фильтра (1 шт.)
73	Картридж фильтра (1 шт.)
74	Картридж фильтра (1 шт.)
76	Винт с внутренним шестигранником
77	Уплотнительное кольцо
78	Уплотнительное кольцо
83	Защитный кожух
84	Гибкая трубка
85	Резиновая прокладка
86	Шайба
87	Гайка
88	Защитный кожух

САНКТ-ПЕТЕРБУРГ

 188508, тер. Южная часть производственной
 зоны Горелово, ул. Понсе, д. 18
 +7 (812) 331-70-11, 331-70-12
 info@megatechnika.ru www.megatechnika.ru

МОСКВА

 111395, ул. Юности, д. 5, стр. 4
 8 (800) 100-78-28
 info@megatechnika.ru
 www.megatechnika.com

УФА

 450001, ул. Комсомольская, д. 2
 +7 (347) 200-82-89
 info@megatechnika.ru
 www.megatechnika.ru

СЕРВИС

 8-800-775-49-61
 8-800-100-77-83
 Звонок по России
 бесплатный

89	Разделительное кольцо
90	Винт с внутренним шестигранником
91	Резиновая прокладка
92	Защита кромок
94	Ножки
95	Резиновая прокладка
96	Распорное кольцо
97	Винт с внутренним шестигранником
98	Шайба
101	Тарелка клапана
102	Резиновая втулка
103	Распорная трубка
104	Рым-Болт
124	Клапан регулировки вакуума
125	Клапан регулирования давления
127	Глушитель

11

Гарантийное обслуживание

Компания «Мегатехника СПб» предоставляет на свою продукцию гарантию сроком на 12 месяцев. В течение гарантийного срока вы имеете право на бесплатное устранение неисправностей, вызванных заводским дефектом оборудования или некачественным монтажом оборудования, выполненным нашей организацией.

В гарантийные обязательства не входит техническое (сервисное) обслуживание:

- замена расходных материалов (фильтров, лопаток и т.д.);
- контроль параметров работы оборудования и т. д.

В случае если у вас произошла поломка оборудование, то Вам необходимо обратиться в наш сервисный центр и сделать заявку на диагностику. После получения заявки взаимной договоренности наши специалисты смогут принять ваше оборудование или выехать для диагностики на объект. При этом вы должны при себе иметь копию накладной об отгрузке, серийный номер оборудования, гарантийный талон и заполненный акт рекламации. Его вы можете скачать на нашем официальном сайте:

Вам будет отказано в гарантийном обслуживании в нижеперечисленных случаях:

САНКТ-ПЕТЕРБУРГ

188508, тер. Южная часть производственной
 зоны Горелово, ул. Понссе, д. 18
 +7 (812) 331-70-11, 331-70-12
 info@megatechnika.ru www.megatechnika.ru

МОСКВА

111395, ул. Юности, д. 5, стр. 4
 8 (800) 100-78-28
 info@megatechnika.ru
 www.megatechnika.com

УФА

450001, ул. Комсомольская, д. 2
 +7 (347) 200-82-89
 info@megatechnika.ru
 www.megatechnika.ru

СЕРВИС

8-800-775-49-61
 8-800-100-77-83
 Звонок по России
 бесплатный

- Случайного повреждения со стороны покупателя; Отсутствия заполненного гарантийного талона; Вскрытия заводских пломб (если имеются);
- Механических повреждений из-за несоблюдения правил эксплуатации, транспортировки, хранения;
- Изменения конструкции оборудования или самостоятельного ремонта;
- Если изменен, стерт, удален или неразборчив серийный номер (если имеется);
- Применения оборудования непо прямому назначению, а также при несоблюдении правил эксплуатации, описанных в инструкции к оборудованию;
- Форс-мажорных обстоятельств (пожар, наводнение и др.);
- Ввода оборудования в эксплуатацию организацией, не имеющей лицензию на производство таких работ;
- При эксплуатации оборудования без соответствующих фильтров и предохранительных клапанов;
- При эксплуатации оборудования без соответствующей защиты электрической цепи (термического или токового аварийного выключателя)

САНКТ-ПЕТЕРБУРГ

188508, тер. Южная часть производственной
зоны Горелово, ул. Понссе, д. 18
+7 (812) 331-70-11, 331-70-12
info@megatechnika.ru www.megatechnika.ru

МОСКВА

111395, ул. Юности, д. 5, стр. 4
8 (800) 100-78-28
info@megatechnika.ru
www.megatechnika.com

УФА

450001, ул. Комсомольская, д. 2
+7 (347) 200-82-89
info@megatechnika.ru
www.megatechnika.ru

СЕРВИС

8-800-775-49-61
8-800-100-77-83
Звонок по России
бесплатный